

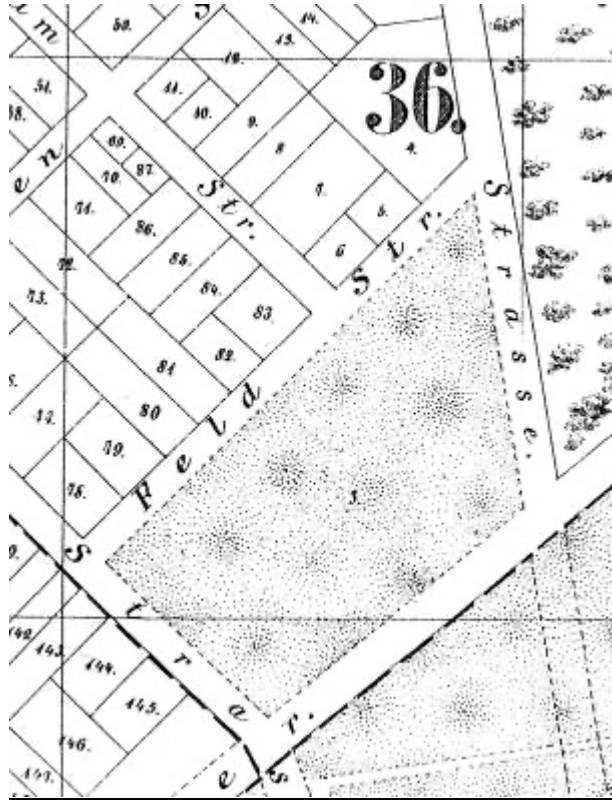
IEPAZĪSTI PILSĒTU UN TĀS APKĀRTNI
GRĪZIŅKALNS

LAUKU IELA



Lauku ielas situācijas plāns. 1995. gads.

Lauku arī Lauka (kr. Polevaja., vāc. Feldstrasse) ielas nosaukums piešķirts 1875. gadā, Lauku ielas nosaukums saistīts ar īpašu situāciju jo apbūvē sāka veidoties 1876. gadā tikai ielas nepāra numuru pusē, bet otrā pusē atrādās pilsētas ganību lauki, kurus sadalīja apbūves gabalos tikai 1897. gadā.



*Lauku ielas gruntsgabalu situācijas plāns.
Ielas pāru numuru pusē redzamas pilsētas plāva. 1889. gads.*

Juris Kunoss izdeva 1991. gadā grāmatu „Slengs pilsētas ielās” kur pieminēta arī Lauku ielas apkārtnē, protams nezinošs lasītājs uzreiz nesapratis šo slengu, jo tajā slēpjas Grīziņkļana apkārtnes mutiskā vēsturiskā informācija, kas pāriet no paaudzes paaudzē: „...mans dzejolis izlīda caur vilkaču priedi un metās ķert vasaras jērus Avotielas ganībās nenobijās no Matīsuīelas putnubiedēkļiem un tarkšķiem laka ūdeni ar dzelzs piegāršu lauku ielas stūrī...” – tas nav vārdu savārstījums, bet skaidrojums ir tāds kā Avotu un Matīsa iela kad reizi bijis gānu ceļš un tā kā apkārtnē iedzīvotāji parasti turēja sīklopus, aitas, cūkas, kazas un t.l. tad skaidrojums Jēru ceļš, bet Lauku ielas pāru numuru puse bija purvainā vieta, kur protams dzīvnieki apstājas pēc gara pārgājiena un dzēruši purvainu ūdeni ar dzelzs piegāršu.

Lauku iela atrodas Grīziņkalna apkaimē. Apbūve veidojusies no Laboratorijas ielas pusēs, jo zemesgabali pie Tallinas ielas tika izmantoti kā malkas noliktavas, tā Tallinas ielā Nr. 83, Lauku ielas stūrī, tikai 1912. gadā uzcelts pirmais daudzstāvu mūra īres un tirdzniecības nams.



Lauku ielas skats no Pērnavas ielas pusēs. 2012. gads.

Pirmās ēkas bija koka viestāvu pārsvara amatnieku nelielas dzīvojamās mājas ar šķūņiem un stalliem, neviena ēka no sākotnējā perioda nav saglabājusies. Vecākās koka ēkas saglabājušas no otrā celtniecības perioda 1897/1898. gados, līdz ar to visas šīs ēkas celtas apmērām vienotā stilā, pie tam pāru numuru puse sākuma apbūvēs perioda ēkas celtas ar padziļinājumu zemes gabalos, veidojot vienoto ēku rindu, tādi vēl pastāv šodien Lauku ielā Nr. 2, Nr. 10 un Nr. 12, līdzīgas ēkas nojauktas Lauku ielā Nr. 4 un Nr. 6. visi būvēti pēc arhitekta Alfrēda Ašenkampfa projekta. Koku ēku fasādes apšuvums šodien pilnīgi nav saglabājies nevienai ēkai, izņemot dažus, tā Lauku ielā Nr. 1 redzamas logu ailu apdares detaļas un frontons, Lauku ielā Nr. 2 un Nr. 3. redzami frontoni un sānu sienu apšuvums, labāka situācija ēka Lauku ielā Nr. 8, kurai saglabājies liels procents no primāras fasādes apdares.

Lauku ielā Nr. 8. arī spilgtākais liecinieks rīdzinieku cīņai ar Rīgas pilsētas valdi par savam tiesībām.





Aizsarggrāvis pie ēkas Lauku ielā Nr.8, Ielas iedzīvotāju ilgstošas cīņas liecinieks ar Rīgas valdi. 2012. gads.

Situācija izveidojusies 1908. gadā, kad Rīgas pilsētas valde realizēja regulēšanas darbus Lauku ielā, kuras pāru numura puse atrādās daudz zemākā vietā par pretējo pusi un paceļot ielas līmeni par piecām pēdām, ēku pirmais stāvs pārvērtās par puspagrabiem, kas pasliktināja nama vērtību. Ielas iedzīvotāji, kopā sešpadsmit grunts īpašnieki, iesniedza protestu Rīgas pilsētai valdei un miertiesai pieprasot par katru namīpašumu 5000, - rubļu kompensāciju namu aizsardzības grāvju izveidošanas darbiem. Tiesas process gāja piecus gadus, kad beidzot Rīgas valde nolēma, jo palielinājās tiesas procesa izmaksas, atpirkties no iedzīvotājiem samaksājot kompensāciju 50 % no pieprasītas summas, kas tika arī realizēts 1912. gadā.

Ielas apbūves vēsturisko elpu nes koka ēka Lauku ielā Nr. 10, kaut vienkārša klasiskā fasāde cietusi no vēlāko laiku dēļu apšuvumu, iznīcinātas visas dekoratīvas detaļas, tomēr saglabājas ēkas būves masa un objekts vērtīgs kā pārskatāma primāra ielas pāru numuru apbūve. Tāda paša apbūvē bijusi Lauku ielā Nr. 2, Nr. 4, Nr. 6, un Nr. 12, arī visas šīs ēkas projektējis arhitekts A. Ašenkampfs, viena laika un viena arhitekta veidota apbūve kādreiz, pirms ielu māju celšanas, šo ēku grupa iekļāvās pilsētībūvniecības vienotā ansambļi, kas ir liels retums, jo pilsētas apbūve parasti

attīstīs pakāpeniski, nomainot viena laikmeta būves pret citām būvēm, pēc arhitektūras attīstības un modes pieprasījumā.



Lauku ielas skats no Tallinas ielas pusēs. 2012. gads.

Pirmā mūra ēka uzcelta 1897. gadā, tā bija četru stāvu mūra īres un tirdzniecības nams Lauku ielā Nr. 7, bet šis objekts būvēts primitīva vienkāršota stilā, otrā mūra ēka uzcelta 1898. gadā, Lauku ielā Nr. 4, pēc arhitekta Alfrēda Ašenkampfa projekta, kas jau ievērojamāka stilistiskā ziņā, trešo mūra piecu stāvu, nacionālā romantisma stila, ēku uzcēla Lauku ielā Nr. 3 pēc arhitekta Jāņa Alkšņa projekta, kas arhitektoniski vis spēcīgāka, ceturto mūra piecu stāvu ēku uzcēla tikai 1912. gadā, pēc arhitekta Eižena Poles projekta un tā jau daudz arhitektoniski interesantāk, pēdējo mūra četru stāvu, konstruktīva stila, ēku pēc arhitekta Arnolda Jākobsona projekta uzcēla 1931.gadā Lauku ielā Nr. 1.





Rīgas krievu vidusskola, celta 1980. gadā. 2013. gads.

Kopuma ielas apbūve saglabājusies gandrīz pilnīgi un dod mums apbūves vēsturisko informāciju, vienīgais padomju laika būvēta skola pilnīga ignorē iepriekšējo laikmetu zemes gabalus apbūves principus pie Laboratorijas ielas, tur arī likvidēta Laboratorijas ielas izeja uz Lauku ielu. Tagadēja Rīgas krievu vidusskola celta 1980. gadā, kā Maskavas rajona komjauniešu triecienu celtnē, kur piedalās Rīgas tehnisko vidusskolu audzēkņi, projektēja arhitekti Vitālijs Fjodorovs un Tamāra Francmane un būvēja Rīgas lielpaneļu namu celtniecības trests. Skola ar nosaukumu Rīgas pilsētas 43.vidusskola bija paredzēta 850 skolniekiem, 1990. gadā tā pārdēvēta par Rīgas krievu ģimnāziju, bet kopš 2000. gadā tagadējais nosaukums.



Rīgas ormanis. 1925. gads. LNB krājums.

Lauku ielā pateicoties izdevīgām izvietojumam pie pilsētas un Grīziņa muižas pļavām dzīvoja un darbojas daudzie fūrmani, kuriem piederēja no pieciem līdz desmitiem zirgiem, tie izvietojas: Lauku ielā Nr. 1 – 1881. gadā; Lauku ielā Nr. 5 – 1876. gadā, pie tam īpašnieks J. Arrodzītis 1898. gadā uzcēla šeit kalēju darbnīcu zirgu un ekipāžu apkalpošanai; Lauku ielā Nr. 7 īpašnieks būvmeistars Valts Vitenbergs 1890. gadā paplašina papildu zirgiem.

Daudz arī galdnieku darbnīcas: Lauku ielā Nr. 3, Nr. 4, Nr. 6, un Nr. 14., dažas maizes ceptuves ar iebūvētam krāsnīm: Lauku ielā Nr. 1 (1897.g.), Nr. 7 (1890.g.), Nr. 4 (1921.g.), Nr. 16 (1911.g.).

No lielākiem uzņēmumiem ielā pastāvējuši:

Eduarda Eizenberga būvgaldniecība Lauku ielā Nr. 3, celta 1903. gadā, šeit tika izgatavoti daudzo ēku koku detaļas, tajā skaita arī Rīgas Latviešu biedrības jaunas ēkas koku būves elementi.



Ratnieku darbnīca. 1927. gads. LNB krājums.

Aloiza Tlapas gumijas ratu riepu darbnīca pārvietota uz Lauku ielu Nr. 2 1911. gadā, tas lielākais tāda tipa amatnieku uzņēmums Rīgā, tur pat jau 1899. gadā atrādās samēra liela augļu ūdeņu, kvasa un limonādes izgatavošanas iestāde, un Jāņa Brieža metāla izstrādājumu iestāde.



Metāla izstrādājumu uzņēmuma Lauku ielā Nr. 2 reklāma. 1925. gads.

Lauku ielā Nr. 7, savu darbību 1921. gadā uzsāka lielākais rāvēju slēdzēju ražotājs Jānis Jansons, kas ar ražošanas attīstību 1924. gadā telpu šaurības dēļ pārvietoja savu uzņēmumu uz Laboratorijas ielu, bet tur viņam bija arī pa šauru un viņš pārgājis uz Gaujas ielu Nr. 5, kur uzcēla saviem izstrādājumiem modernu fabriku.



Mēbeļu galdnieku darbnīca. 1927. gads. LNB krājums.

Lauku ielā Nr. 14. saistīta ar plašo mēbeļu rūpniecību, 1921. gadā savu darbību uzsāka Hermanis Būmanis uzceļot vairākas galdniecības pagalma un jaunceltnē, nodarbinājot desmit

strādniekus, bet krīzes gados nespēja noturēt ražošanu un 1935. gadā viņa vieta nāk modernu mēbeļu galdnieks Pēteris Migla. Kurš nodarbina jau divdesmit strādniekus.

Ielas iedzīvotāju nacionālais sastāvs diezgan latvisks izņemot čehu Aloiza Tlapas (Lauku ielā Nr. 2) un vācieša Zilvio Mirāma (Lauku ielā Nr. 12), pārēji namīpašnieki, kā arī nomnieki amatnieki latvieši.

Skolas vietā Lauku ielā Nr. 11, Pērnavas ielas stūrī 1906/1918. gados atrādās arī speciāli izbūvēts foto paviljons, kuri klienti bija Grīziņkalna parka publika un apkārtnes iedzīvotāji. 1906. gadā Vidzemes gubernators atļāva pie Rīgas kalpotāju kārtas pierakstītam Robertam Mateusam uzturēt fotogrāfisko iestādi Lauku ielā Nr. 11, R. Mateus atklāja savu pirmo foto darbnīcu Ģertrūdes ielā Nr. 104, 1905. gadā kopā ar Mārtiņu Lapiņu atklājis fotogrāfisko iestādi Grīziņkalnā, Pērnavas ielā Nr. 17, jo attīstoties Grīziņkalna parka popularitātei pieauga interese par fotografēšanu, bet 1906. gadā R. Mateuss pāriet uz savu foto paviljonu Lauku ielā Nr. 11, kas speciāli izbūvēts 1906. gadā pēc arhitekta Jāņa Alkšņa projekta, paviljons nojaukta 1921. gadā. R. Mateuss vēlāk strādā Ventspilī, kā foto iestādes „Konkurencia” īpašnieks.



Roberta Mateusa foto iestādes reklāma, Lauku ielā Nr. 11. 1907. gads.



Grīziņkalna iedzīvotāji.
Uzņemts Roberta Mateusa foto iestādē, Lauku ielā Nr. 11. 1907. gads.

Lauku ielā Nr. 1



Ēka Lauku ielā Nr. 1, celta 1897.gadā, tehniķis Heinrihs Devendruss. 2012. gads.

Lauku ielā Nr. 1, Gr. 36/79, divu stāvu koka apmesta ēka ar sarežģīto būvniecības vēsturi, faktiski pastāvoša divu stāvu koka ēka skaitās piebūve pie pusotrā stāva koka ēka, kuru celis zemnieks Kārlis Vallfišs [Carl Wallfisch] 1882. gadā un celta, strādnieku kazarmas tipa, pēc tehniķa Indriķa Devendrusa 1897. gada 22. augusta apstiprināta projekta, 1912. gadā noplēsa veco ēku un šodien redzams kā ēka nav brīvi stāvoša bet tā kā nogriezta.



Ēka Lauku ielā Nr. 1, celta 1897.gadā, tehniķis Heinrihs Devendruss. Logu aile. 2012. gads.

Fasāde 1930. gadā apmesta, kad pārbūvēja to par divu istabu dzīvokļu namu ar vannas istabām, bet saglabājies frontons un virslogu jumtiņi – sandriķi, logu apmālēs un slēgi. Namu būve Rīgas sīkpilsonis Brencis Brumbergs.

1937. gada 7. oktobrī apstiprināja arhitekta Arnolda Jākobsna projektu četru stāvu mūra namam pagalmā, ko būve namīpašnieks, Rīgas namsaimnieku biedrības biedrs un Priekuļu pagasta Vaives dzirnavu īpašnieks, Mārtiņš Birzumnieks. Klasiska konstruktīva fasāde sadalīta ar nedziļām rievām granīta šķembu apmetumā, to laiku ļoti populārais apmetuma veids, ēku atvieglo starp stāvu dzegas un elegants ieejas mezgla portāls ar diviem rustotiem pilastriem un dzegu, portāls simetriski aprēķināts būves masai un veido plašo patīkamo ieeju.



Ēka Lauku ielā Nr. 1, celta 1937.gadā, arhitekts Arnolds Jākobsons. 2012. gads.

Lauku ielā Nr. 2



Ēka Lauku ielā Nr. 2, celta 1898.gadā, tehniķis Indriķis Devendruss. 2012. gads.

Lauku ielā Nr. 2, Gr. 36/92, divu stāvu koka ģībs un tirdzniecības nams ar mūra puspagrabu celts pēc tehniķa Indriķa (Hainriha) Devendrusa 1898. gada 10. aprīlī apstiprināta projekta. Būve pabeigta 1898. gada 27. oktobrī. Klasiskā fasāde laiku gaitā

zaudējusi savu oriģinālo dēļu apdari un apšuvumu, padomju laika pārprastas siltināšanas akcijas, bet saglabājušas daži arhitektoniskie elementi kā frontonu plāto dēļu apšuvums un tas dzegas un bēniņu logu aiļu apmales.



*Ēka Lauku ielā Nr. 2, celta 1897.gadā,tehniķis Indriķis devendruss.
Frontons. 2012. gads.*

Namīpašumu 1897. gadā iegādājas zemnieks Miķelis Veitmans, kas būve divus īres namus, pagalmā un pie ielās. Ielas nama puspagrabā jau 1899. gadā tika ierīkota Jošua Kana Limonādu un augļu ūdeņu izgatavošanas iestāde, kuru 1905. gadā pārņem Vilhelms Himmillers un uztur to līdz 1914. gadam. Pirmās Latvijas Republikas laikā puspagrabā darbojas Jāņa Brieža metālu apstrādāšanas uzņēmums „Metaltehnika”.



*Ziņojums laikraksta „Dzimtenes Vēstnesis” par Aloiza Tlapas rātu darbnīcas
pārvietošanu uz Lauku ielu Nr. 11. 1911. gads.*

1910. gadā īpašums ieguva čehu izcelsmes Austrijas pavalstnieks Alois Tlapa, kas pagalma būve ratu darbnīcu un ierīko namā ekipāžu gumijas ratu izgatavošanu, tieši Rīgā nāk mode bez

trokšņaini ērtie riteņu gumijas apmaļu stīpas, metāla vai koka vietā, darbnīcu pārvieto uz Lauku ielu Nr. 2, 1911. gadā 1. jūlijā, darbnīca un noliktava pastāv līdz 1936. gadam, kad A. Tlapa aiziet mūžībā un tas vieta atklāta Jāņa Dalbes mēbeļu darbnīca.



Aloiza Tlapas gumijas rātu riepju darbnīcas reklāma. 1924. gads.



Latviešu čehoslovāku biedrības sarīkotie čehu valodas kursu dzelzceļniekiem dalībnieki, ar krustiņu atzīmēts kursu vadītājs Aloizs Tlapa. 1928. gads.

Namīpašnieks, sabiedrisks darbinieks, rūpnieks un Triju Zvaigžņu ordeņa kavalieri Aloizs Vencels Tlapa, seniors, dzimis 1879. gadā Austrijas Čehijā un miris Rīgā 1936. gadā. Darbojas vairākas Rīgas biedrības kā Rīgas fūrmaņu palīdzības biedrības valdes loceklis, jau 1910. gadā, tad viens no dibinātiem un valdes locekļiem Latviešu čehoslovāku biedrībā, kura darbojas 10. gadus no dibināšanas 1926. gadā līdz aiziešanai mūžībā 1936. gadā. Biedrība Aloizs Tlapa uzņemas kasiera un kā uzņēmējs „Ekonomiskās saturu veicināšanas komisijas” vadību, organizē čehu valodas kursus dzelzceļniekiem, finansē pasākumus čehu simts

cilvēku kolonijai Latvijā un skaista ilustrētas grāmatas - apskatu par visām nozarēm „Čehoslovākija” izdošanu.

RĪGAS AUSTRUMU IZPILDDIREKCIJA

Biedrība darbojas daudzas prominentas personas kas bieži viesojas A. Tlapas pārbūvēta sētas nama Lauku ielā Nr. 2, Saeimas priekšsēdētājs Pauls Kalniņš, profesors Vilis Maldonis, gleznotājs Vilhelms Purvītis, valodnieks Jānis Endzelins un citi,



Firmas „Augusts Ritterbergs” piecdesmit gadu pastāvēšanas jubileja. 1931. gads.

No labās pusēs sež: 1-Aoizs Tlapa, sen.; 2-Vilhelmīne Tlapa, dzīm. Štīrmans; 3- Ērika Tlapa dzīm. Ritterbergs; 4- Aloizs Tlapa, jun. 1933. gads.

1931. gadā pēc Laku krāsu firmas „Augusts Ritterberg” īpašnieka nāves kopā ar dēlu, Aloizu Tlapu junioru, pārņēma to vadību, tā ir vien no vecākām un rētām Rīgas firmām, kas dibināta 1883. gadā, pārdzīvoja Pirmo pasaules karu un turpināja darbību līdz nacionalizācijai 1940. gadā.

Nams, Lauku ielā Nr. 2, pārdzīvoja Aloiza Tlapas juniora un viņa māšas Līvijas Tlapas, kura aprēcējas ar brašo Cēsu kājnieku pulka kapteini un vēlāko Rīgas apgabaltiesas tiesnesi Kārli Brasli, skaistas kāzu ceremonijas.

Par A. Tlapas, juniora kāzām rakstīja pat visu zinošais mēnešraksts „Aizkulises” 1931. gadā „...Kāzas, par kurām visi runā. Pagājušā nedēļa ārzemnieku aprindās notika kāzas, par kurām vairāk runā nekā par Ruša un Gorimaņa kāzām. Čehoslovāku komersants Aloizs Tlapa, 27. gadu vecs, elegants un patīkams vīrietis aprecējis Baltijas vācieti Ēriku Ritterbergs jaunkundzi, populārā fabrikanta Ritterberga meitu, miniatūru, 22. gadus veco skaistuli. Garīgā ceremonija notika Pētera baznīca svētdienas vakarā. Oficiāli ielūgtas ap simts personas. Līgava tērpta brīnišķīgā balta zīda tērpā ar bezgalīgu šleifu. Starp divpadsmit maršaliem vairāk ārzemes un mūsu diplomātu. Kāzu mienu sastāvēja: aukstie

uzkožamie, buljons ar pīrādziņiem, lasis ar Holandes mērci, tītars ar piederumiem, vairāki deserti, ārzemes vīni un šampanietis...”

RĪGAS AUSTRUMU IZPILDDIREKCIJA

Lauku ielā Nr. 3



Ēka Lauku ielā Nr. 3, celta 1911.gadā, arhitekts Aleksandrs Vanags. 2012. gads.

Lauku ielā Nr. 3, Gr. 36/80, piecu stāvu mūra īres un tirdzniecības nams uzcelts pēc arhitekta Aleksandra Vanaga 1911. gada 19. aprīlī apstiprināta projekta. Būve pabeigta 1912. gada 28. jūnijā. Nacionālā romantisma stila fasāde sadalīta divas horizontālas daļas ar rupjo tumšo un gludo gaišo apmetumu. Pirmais partera vai cokola stāvs pasvītrots ar smago granīta apdari, kas raksturīga Somijas arhitektūrai ar dabiska granīta akmeņi apliktas iebraucamo vārtu un ieejas mezgli, rustoti mājas stūri un daļēji apakšēja nama josla. Otro un trešo stāvu atdala gaiša dzega. Ceturtā un piektā stāva līmeņi ģeometriski raksti, vairāk attiecināmi pie skandināvu motīviem.

Nama centrālā daļa erkera, kas balstās uz smagam granīta ietvertu ieejas mezgla apdari un noslēdzas ar tautisko romantisko zelmeni, kura apdare daļēji izmantot koka apšuvums un smagās

zelmeņa sija ar dekoratīviem kokgriezumiem, zelmeņa centrālā daļā pus cirkulārā plaša loga aile, kas laika gaita zaudējusi savu

RĪGAS AUSTRUMU IZPILDDIREKCIJA

dekoratīvo rāmi. Erkeri divi balkoni, trešā un ceturta stāvā, kas nobīdīti uz vienu pusi ar savienoto logu un izejas durvju apdari, ceturta stāva balkons papildināts ar diviem dekoratīviem cilņiem, pilastru veida, kas attēlo shematiski skandināvu vīriešu saktas.



*Ēka Lauku ielā Nr. 3, celta 1911.gadā, arhitekts Aleksandrs Vanags.
Erkers noslēdzas ar tautisko romantisko zelmeni. 2012. gads.*

Balkona metāla margas un otrā stāva puķu metāla turētāji ar vienoto zīmējumu saskaņoti ar ceturta stāva ornamenta ģeometrisko joslu. Trešā stāva līmeņa erkeri vertikālas gaišas glūda apmetuma plaknes, glūdas sānos un priekšplānā ar festoniem. Zem ceturta stāva balkona atrodas namīpašnieka monogramma „EE” kas ievietota bagātīgā dekoratīvas kompozīcijas kartušā.



*Ēka Lauku ielā Nr. 3, celta 1911.gadā, arhitekts Aleksandrs Vanags.
Ar dabisko granīta akmeņi apliktais iebrucamo vārtu mezgls. 2012. gads.*

RĪGAS AUSTRUMU IZPILDDIREKCIJA



*Ēka Lauku ielā Nr. 3, celta 1911.gadā, arhitekts Aleksandrs Vanags.
Erkera balkoni. 2012. gads.*

Namīpašumu Eduards Eizenbergs nopirka 1903. gadā, kad arī būve pagalmā savu divu stāvu koka savrupmāju pēc arhitekta Konstantīna Pēkšēna 1903. gada 10. oktobrī apstiprināta projekta. Plaša ēka ar skatu uz dārzu izvietojas saimnieka ģimenes deviņu istabas, veranda, paliela virtuve, vannas istaba un darbnīca.

Pagalmā 1911. gadā izbūvēts otrais piecu stāvu mūra ēkas korpuss, finansēšanas līdzdalību ņem arī Vilis Olavs ar 50 000 rubļu aizdevumu.



*Ēka Lauku ielā Nr. 3, celta 1911.gadā, arhitekts Aleksandrs Vanags.
Kartuža ar namīpašnieka monogrammu. 2012. gads.*

RĪGAS AUSTRUMU IZPILDDIREKCIJA



*Ēka Lauku ielā Nr. 3, celta 1911.gadā, arhitekts Aleksandrs Vanags.
Festons. 2012. gads.*

Ievērojam būvuzņēmējs, namdaru meistars un latviešu sabiedriskais darbinieks Triju Zvaigžņu ordeņa kavalieris Eduards Eizenbergs, dzimis 1879. gadā 22. aprīlī Smiltēnē, jaunībā iebrucot no laukiem sāka nodarboties ar namdara amatu, ar laiku ieguva amata meistara tiesības, uzcēlis Rīga vairākus namus, tajā skaitā

piedalījās Rīgas Latviešu biedrības jaunās ēkas būvdarbos un Rīgas tirgotāju un rūpnieku savstarpējās kredītbiedrības skaista ēkas celtniecība, kur pats daudzus gadus bija direktors rīkotājs u 1912/1932. gados valdes priekšsēdētājs, Rīgas pilsētas I un II slimnīcas, Vagonu fabrikas „Feniks” būvdarbu vadītājs. Atjaunojis Kuldīgas tiltu par Ventu, Liepājas Gludas dzelzceļa ēku un staciju būvju vadītājs. 1915/1919. gados fabrikas „Provodniks” būvdarbu vadītājs Krievijā. Pēc evakuācijas 1920/1922. gados Šoseju un zemes ceļu valdes Jaunjelgavas un Ilūkstes aprīņķu inženieris.

Piedalās daudzo biedrību darbībā: Rīgas namīpašnieku biedrības valdes loceklis, Vidzemes ārīgas ugunsdzēsēju biedrības dibinātājs un pirmais virsnieks, akciju sabiedrības „Latvijas būvētājs” dibinātājs, Latvijas Ugunsdzēsēju savienības valdes loceklis, bibliotēkas un muzeja pārzinis, Latvijas sporta kluba mūža biedrs, Sv. Jāņa ģildes amatu meistaru valdes priekšsēdētāja biedrs. Miris 1932. gada 7. aprīlī.

RĪGAS AUSTRUMU IZPILDDIREKCIJA



Lauku ielā Nr. 3 namīpašnieks Eduards Eizenbergs.

Izdevuma „Ugunsdzēsējs” 1932. gadā apraksta E. Eizenberga bēres: „...Aizgājēja apbēdīšana bija nolikta 10. aprīlī š. g., plkst. 16 no sēru mājas lauku ielā 3 uz Lielajiem Pētera kapiem..... Sēru mājā, aizgājēja dzīvoklī, vaiņagos un ziedos iegrimis, dus zārkā Eduards Eizenbergs. Ap to stāv sērās Vidzemes ārīgas ugunsdzēsēju biedrības biedri. Mācītājs savā runā apcer ugunsdzēsības vadoni un tā gaitas. Pēc dievkalpojuma tuvinieki vēl apmaina ar aizgājēju beidzamos sēru skatus un zārka vāks aizkrīt....uz ugunsdzēsēju pleciem tas lēnām virzās caur sētu uz vārtu pusi....Uz ielas skan sēru maršs. Zārks tiek novietots uz ugunsdzēsēju auto. Uz ielas tūkstošiem cilvēku, vairums aizgājēja mājās iemītnieki, kuri sēru

skatiem pavada svinīgo procesiju. Sēru gājiens sāk kustēties un virzās pa Jāņa Asara, Avotu, Matīsa, Karlīnes, Miera ielām uz Lielajiem kapiem. Gājiena priekšgalā tiek nesti aizgājēja ordeņi, kuriem seko gara vaiņagu rinda.....un visas ugunsdzēsēju biedrības karogi. Goda sardzē gar sēru ratiem seši ugunsdzēsēji ar degošām lāpām. Spēle nepartraukti trīs mūzikas orķestri.....”

RĪGAS AUSTRUMU IZPILDDIREKCIJA

Lauku ielā Nr. 4



Ēka Lauku ielā Nr. 4, celta 1898.gadā, arhitektsAlfrēds Ašenkampfs. 2012. gads.

Lauku ielā Nr. 4, Gr. 36/80, trīs stāvu mūra īres namu stingra klasicisma stila būvēja Vilzēnu pagasta zemnieks un galdnieka

amata meistars Pēteris Prūsis pēc arhitekta Alfrēda Ašenkampfa 1898. gada 2. oktobrī apstiprināta projekta, ēka pabeigta tikai 1902. gada 24. oktobrī. Tā ir tipiskā īres māja ar vienistābu dzīvokļiem, vienīgi pirmā stāva – parteri atrādās namīpašnieka galdnieku darbnīca, kas pēc amatnieka darbības noslēgšanas pārgājusi nomniekam Kārlim Osim, kas šeit ierīkoja maizes krāsni un atklāja 1921. gadā maizes ceptuvi. Ēkai nav ieejas mezgla no ielas puses un satiksme ar pagalmu tikai caur caurbrauktuvi, tas liecina par kādreizējo rajona un ielas nedrošību.

Arhitektoniski nams varētu pieskaitīt pie klasicisma paraugu fasādēm, ļoti filigrāna un no mūrnieku amata meistaru profesionāla skatījuma precīza, kā nozīmēta no mācības grāmatas. Pirmā stāva fasāde apmesta un izdaiļota ar smagiem rustiem, pie tam pārmaiņām gludie un šķautni, logu ailes ierāmēti ar papildu dekoratīvo apmali un virs tam veidoti atslēgu akmeņu imitācijas kompozīcija.

RĪGAS AUSTRUMU IZPILDDIREKCIJA



*Ēka Lauku ielā Nr. 4, celta 1898.gadā, arhitektsAlfrēds Ašenkampfs.
Pirmā stāva logu aiju dekoratīvais noformējums. 2012. gads.*



*Ēka Lauku ielā Nr. 4, celta 1898.gadā, arhitektsAlfrēds Ašenkampfs.
Otrā stāva logu ailes virs vārtiem dekoratīvais noformējums. 2012. gads.*

RĪGAS AUSTRUMU IZPILDDIREKCIJA

Otrais un trešais stāvs atdalīts ar divām smagām dzegām ķieģeļu un nav apmests, tikai apmetuma veidotās vairākās horizontālas līnijas kas savienojas ar augšējo stāvu logu aiļu dekoru. Ēkas fasāde noslēdzās ar masīvu dzegu.

Otrā stāva logi ar bagātīgo noformējumu, pie tam saskatāmi trīs kompozīcijas, virs vārtu caurbrauktuves logs platāk, tā saucama itāļu stilā, trīs daļu logu rāmji, virs logu ailes sandriks kas noslēdzas ar apmetuma veidoto velves un atslēga akmeņu imitāciju frontona formā, sandriks balstās uz divām smalkas formas konsolem, kas organiski savienojas ar logu ailes apmalēm, tie savukārt vienotās ar citu logu apmalēm ar divām horizontālām apmetuma joslām ķieģeļu fasādē. Otrā kompozīcija veidota ar trīsstūra sandriku, frontona formā un trešā kompozīcija ar vienkāršo sandriku, pārēja apdare līdzīga platam logam.



*Ēka Lauku ielā Nr. 4, celta 1898.gadā, arhitektsAlfrēds Ašenkampfs.
Otrā stāva logu ailes dekoratīvais noformējums ar trīs stūra sandriķi. 2012. gads.*



*Ēka Lauku ielā Nr. 4, celta 1898.gadā, arhitektsAlfrēds Ašenkampfs.
Otrā stāva logu ailes dekoratīvais noformējums ar vienkāršo sandriķi. 2012. gads.*

Trešā stāva logu ailes apmetuma veidotiem dekoratīvām, filigrāni izpildītām, apmalēm, augšēja daļa ar atslēga akmeņi centrā un kā otrā stāva visu logu ailu vienojošam divām horizontālām apmetuma joslām ķieģeļu fasādē



*Ēka Lauku ielā Nr. 4, celta 1898.gadā, arhitektsAlfrēds Ašenkampfs.
Trešā stāva logu ailes dekoratīvais noformējums. 2012. gads.*

Lauku ielā Nr. 5



Ēka Lauku ielā Nr. 5, celta 1897.gadā, arhitekts Konstantīns Pēkšēns. 2012. gads.

Lauku ielā Nr. 5, Gr. 36/81, divu stāvu, faktiski trīs stāvu, koka īres nams celts pēc arhitekta Konstantīna Pēkšēna 1897. gada 28. martā apstiprināta projekta. Būve pabeigta 1897. gada 2. septembrī. Ēka balstās it kā uz mūra puspagraba stāvu, jo tā laika noteikumi liedza būvēt trīs stāvu koka ēkas un namīpašnieki spiesti būvēt mūra cokola stāvus, bet puspagrabs izveidojas sakarā ar ielas līmeņa regulēšanu 1907. gadā. Ēka divpadsmit vien istabu dzīvokļi strādniekiem, galerijas tipa ieejas mezgls un ar ērtībām trepju mūra telpā.

Ēku celis Slokas sīkpilsonis Jānis Arradzīts Arājs, kas iegadaies šo namīpašumu un pirmo namu un staļļus uzcēlis 1876. gadā, vēlāk papildu staļļus, ratnīcu, kalēju darbnīcu un līdz 1904. gadam nodarbojas ar ormaņu pakalpojumiem.



*Ēka Lauku ielā Nr. 5, celta 1897.gadā, arhitekts Konstantīns Pēkšēns.
Sienas oriģinālais dēļu apšuvums un dzega. 2012. gads.*

Klasiskā stila koka fasādes zaudējusi savu primāro dēļu apšuvumu un pārvērtās par elementāro koka kasti, ja nebūtu saglabājušas daži arhitektoniskie elementi kā frontona un sānu plāto dēļu apšuvums, dzega un cokola stāva velvītie logi ar balstu akmeņu konfigurāciju centrā, kas saglāba ēkas kopējo arhitektonisko masu.



*Ēka Lauku ielā Nr. 5, celta 1897.gadā, arhitekts Konstantīns Pēkšēns.
Sienas oriģinālais dēļu apšuvums un dzega. 2012. gads.*

Lauku ielā Nr. 6



Ēka Lauku ielā Nr. 6, celta 1911.gadā, arhitekts Eižens Pole. 2012. gads.

Lauku ielā Nr. 6, Gr. 36/95, piecu stāvu mūra īres un tirdzniecības namu cēlis Rīgas amata meistars Kārlis Bērzings, pēc arhitekta Eižena Poles 03.05.1911. gada 3. maijā apstiprināta projekta, būvi pabeidza 1912. gada 23. maijā. Nams bija paredzēts strādnieku dzīvokļiem, jo ar rūpniecības attīstība saka augt pieprasījums pēc lētiem nelieliem dzīvokļiem, blakus esoša „Krievijas Baltijas vagonu rūpnīca” vien strādāja ap 3000 strādnieku.

Ēka celta klasicisma stila. Pārsteidz ļoti drosmīgs pirmā – partera stāva ieejas portāla risinājums, kas ar vienu frontonu apvieno kā ēkas ieejas mezglu un ieejas divos veikalos un faktiski vizuāli uzņem visu ēkas daudzstāvu smagumu uz sevi, balstās uz divpadsmit vienkāršiem pilastriem ar nelieliem kapitelim, iespējams tādī pašā formā bija balstu elementi, bet ieskatoties augšējo stāvu pilastos, var konstatēt kā to varēja nebūt.

Gājuši zudumā arī ieejas mezgla durvis, bet apbrīnojami kārtā saglabājušas caurbrauktuves koka vārti, kas liels retums Rīgā, pēc

to iznīcināšanas 1980 – tajos gados. Vārti trīsdalīgi, centrā ieejas daļa kājniekiem un divas veramas daļas iebraukšanai, ar dekoratīviem pildīņiem augšēja daļa gludi, bet apakša, vizuālām līdzsvaram, horizontāli un vertikāli rievoti.



Ēka Lauku ielā Nr. 6, celta 1911.gadā, arhitektsEižens Pole. Portāls. 2012. gads.



*Ēka Lauku ielā Nr. 6, celta 1911.gadā, arhitektsEižens Pole.
Caurbrauktuves mezgla vārti. 2012. gads.*

Ēkas centrālā daļa izvirzīta uz priekšu, vizuāli veido erkeri, bet faktiski balstās uz portālu un tā pilastriem, otrā stāva augšēja līmeni sakās pieci pilastrī bez bāzes, piederīgas grieķu arhitektūrai, ar kapiteļiem, jonikas ornamentā, pie noslēdzošas dzegās.

Fasādes apmetums gluds ar nelieliem padziļinājumiem pie logu ailēm. Otrā stāva logu ailes papildinātas ar smagiem sandriķiem veidotiem apmetumā un atslēga akmeņi atveidojumu ar ovālo spoguļi centrā, interesanti kā šīs attiecas uz agrīna klasicisma stilu, bet mežģīni starp trešā un ceturta stāva logiem piederīgi ampīra stilam, piektā stāva sānu fasādes logi norobežoti ar pilastrī līdzīgiem portāla pilastrī.

Frontons klasisks, ar pus cirkulāra loga ailes imitāciju, pirmā skatījuma nes nacionālā romantisma pieskaņu, un saskan ar ieejas portālu. Ieskatoties frontona un portāla var saskatīta arī Ēģiptei raksturīgas būvniecības motīvus.

Šī ēka ir vienīgā tāda arhitektūras risinājuma būve Rīgā, unikālā ar to ka fasāde kopuma atspoguļo arhitektūras stilu attīstības evolūcijas ceļu no Ēģiptes stila, ieejas mezgla portāls, caur grieķu, fasādes augšējo stāvu pilastrī, līdz agrīnām klasicismam, frontons un logu ailu dekors.



*Ēka Lauku ielā Nr. 6, celta 1911.gadā, arhitektsEižens Pole.
Otrā stāva logu ailes dekors. 2012. gads.*



*Ēka Lauku ielā Nr. 6, celta 1911.gadā, arhitektsEižens Pole.
Starp trešā un ceturtā stāva logu aiļu sienas dekors. 2012. gads.*

Nams saistīts ar Latvijas Republikas vēsturisko personu diplomātu un valsts darbinieku Jāni Vēsmani, nama būvētājs un īpašnieks bijis J. Vēsmaņa sievas, Matildas Zelmas, tēvs Kārlis Bērziņš, kas miris 1919. gadā, iespējams kā sarkanā terora upuris un zemesgabalu 1920. gadā mantoja K. Bērziņa sieva Grieta dzimusi Baumans un meita Matilda Vēsmanis, kas savukārt viņi to uzdāvināja 1939. gadā mazdēlam un dēlam Jānim Vēsmanim.



Lauku ielas Nr. 6, pēdēja namīpašnieka tēvs Jānis Vēsmanis, valsts un sabiedriska darbinieks. 1922. gadā.

Jānis Vēsmanis dzimis 1878. gada 3. maijā Zālītes pagastā. 1903. gadā pabeidza Rīgas politehnisko institūtu, pēc beigšanas strādāja par ierēdni un skolotāju, pirmā pasaules karā laika bijis Krievijas tirdzniecības un rūpniecības ministrijas ierēdnis. 1919/1920. gados vadīja starpresoru komisiju rēķini nokārtošanai ar Igauniju, 1920. gada iecelts par Latvijas delegācijas locekli miera sarunām ar Krieviju, bijis arī delegācijas priekšsēdētājs, kas 1920. gada 11. augustā parakstīja Latvijas Krievijas miera līgumu. 1920/1921. gados J. Vēsmanis bijis pirmais Latvijas Republikas sūtnis Krievijas PFSR. 1922/1925. gados bija Latvijas I Saeimas loceklis no „Demokrātiskā Centra”, 1922/1926. Latvijas bankas loceklis un 1923/1925. laikraksta „Latvijas Vēstnesis” galvenais redaktors. Pēc Ulmaņa apvērsuma pārtrauca sabiedrisko darbību. 1941. gada 14. jūnija deportēts un miris Vjatkas soda nometnē 1942. gada 27. janvārī.

Lauku ielā Nr. 7



Ēka Lauku ielā Nr. 7, celta 1897.gadā, arhitekts Konstantīns Pēkšēns.2012. gads.

Lauku ielā Nr. 7, Gr. 36/82, četru stāvu mūra īres un tirdzniecības namu uzcelta pēc arhitekta Konstantīna Pēkšēna 1897. gada 30. maijā apstiprināta projekta. Būve pabeigta 1898. gadā 31. martā. Namu cēlis Slokas sīkpilsonis un būvgaldnieks, vēlāk smagais ormanis Valts Vittenbergs, namīpašums Vittenbergu ģimenes īpašuma atrādās no 1882. gadā līdz nacionalizācijai 1940. gadā.

Mūra neapmesta ķieģeļu ēka faktiski bijusi piebūve pie vienkāršas koka dzīvojamās ēkas, kas celta 1885. gadā un nojaukta 1921. gadā, kuras siluetu vēl var redzēt sānu ēkas sienā. Nams izpildīts Venēcijas gotikas, tā saucama rūpnieciskā atturīga stila, vienīgais krāšņums figurālo ķieģeļu dzegas un logu aiņu velves ar ķieģeļu rotājumu. Rizalīts nobīdīts uz vienu mālu un noslēdzās ar vienkāršo taisnstūra frontonu, kurš dekorēts ar diviem cilņiem, kas līdzinās tā laika reklāmas laukumiem.

Atkauts : 1) tirdzniecības sīnību laudīdātājam **J a h a i m R a p a** un māspilsonim **A r t u r a m W a l t e r i m** atvēhrt Rīgā, Teatra eelā Nr. 9, grahmatu tirgotāvu un publisku biblioteku. 2) **R i g a s g i m e n u k l u b a m** atvēhrt Rīgā, Elijabetes eelā Nr. 55, biblioteku un lasītāvu preekich šarveem beedreem un viņu ģimeņem. 3) **E m i l i j a i Ū d r e** atvēhrt Rīgā, Lauku eelā Nr. 7, grahmatu tirgotāvu.
 „A. B. B. A. v.“

Atļauja Emīlijai Ūdrei atklāt grāmatu tirgotāvu Lauku ielā Nr. 11. Ziņojums laikraksta „Rīgas Avīze”. 1912. gads.

Šodien, aizmūrēta tirdzniecības telpas ieejas mezglis, bija liecinieks kā grāmatu tirdzniecībai 1912. gadā, tā arī pirmās mehāniskās darbnīcas, kura sāka pirmo reizi Latvijā sāka ražot rāvēju slēdzējus, darbnīcu Jānis Jansons atklājis 1921. gadā, bet 1924. gadā pārvietoja to uz Laboratorijas iela Nr. 19.

3. Jansona
mehaniskā darbnīca,
 Lauku eelā Nr. 7.
 Beceņem iīslabot visādus aparātus un mašīnas, tā arī jaunus iīgatāvo pehž sīhneĵuma.
 ——— Lauģineekēm dob rakstīīli visus pašlaidroģumus ———
 Speģialitate armatura un spirāl leuģa taitģno sabetķem freģetāwā.

Ziņojums laikraksta „Jaunākās Ziņas”. 1921. gads.



Ēka Lauku ielā Nr. 7, celta 1897.gadā, arhitekts Konstantīns Pēķšēns. Frontons. 2012. gads.

Lauku ielā Nr. 8



Ēka Lauku ielā Nr. 8, celta 1897.gadā, arhitekts Konstantīns Pēkšēns. 2012. gads.

Lauku ielā Nr. 8, Gr. 36/96, divu stāvu koka īres namu cēlis Puzes pagasta zemnieks Matīss Fridrihs Cveikuls pēc arhitekta Konstantīna Pēkšēna 1897. gada 27. maijā apstiprināta projekta, būve pabeigta 1897. gada 5. septembrī. Strādnieku vien istabu kazarmas tipa ēka ar galerijas neapsildāmo koridoru un tualetēm trepju telpā.

Ēka celta raksturīga strādnieku rajonu apbūvei klasicisma stila, saglabājušas otrā stāva plato dēļu oriģinālais apšuvums un stūru nosedzošas gropētie pilastri, saglabājas arī apšuvums frontonā, kas izvietots ēkas centrā un bēniņu izgaismošanas loga aile ar oriģinālam profilēta koka apmalēm, kā arī oriģinālas starp stāvu un augšējās dzegas no profilētam masīvam līstēm. Pamanāmi arī dažas pamata logu aiļu apmaļu dēļi, bet vairumam tie ir nomainīti, mainīti arī slēgi.



Ēka Lauku ielā Nr. 8, celta 1897.gadā, arhitekts Konstantīns Pēkšēns. Ielas iedzīvotāju ilgstošas cīņas ar Rīgas valdi liecinieks. 2012. gads.

Gruntsgabala īpatnība dziļas ar lauku akmeņiem aplikts padziļinājums ēkas priekša, tas saistīts ar vēsturisko ielas iedzīvotāju cīņu ar Rīgas valdi. Šis padziļinājums nejaušam garam ieejošām neapzināti uzdod jautājumu uz kuras faktiski viņam nav loģiskās atbildes. Bet faktiski šī situācija izveidojusies 1908. gadā kad Rīgas pilsētas valde nodomājusi regulēt lauku iela, kuras pāru numura puse atrādās daudz zemākā vietā par pretējo pusi un paceļot ielas līmeni par piecām pēdām, ēku pirmais stāvs pārvētās par puspagrabu, kas pasliktināja nama vērtību. Ielas iedzīvotāji, kopā 16 grunts īpašnieki, iesniedza protestu Rīgas pilsētai valdei un miertiesai pieprasot par katru namīpašumu 5000, - rubļu kompensāciju namu aizsardzības grāvju izveidošanas darbiem. Tiesas process gāja piecus gadus, kad beidzot Rīgas valde nolēma, jo palielinājās tiesas procesa izmaksas, atpirkties no iedzīvotājiem samaksājot kompensāciju 50 % no pieprasītas summas, kas tika arī realizēts 1912. gadā.

Lauku ielā Nr. 10



Ēka Lauku ielā Nr. 10, celta 1898.gadā, arhitekts Alfrēds Ašenkampfs. 2012. gads.

Lauku ielā Nr. 10, Gr. 36/97, divu stāvu koka īres namu cēlis Bīriņu pagasta zemnieks Augusts Baltābols pēc arhitekta Alfrēda Ašenkampa 1898. gada 17. martā apstiprināta projekta, būve pabeigta 1898. gada 10. decembrī. Strādnieku vien istabu kazarmas tipa ēka ar galerijas neapsildāmo koridoru un tualetēm trepju telpā.

Ēka būvēta ne pie ielas bet gruntsgabala dziļumā, jo ielas līmenis Lauku ielas pilsētas lauku pusē bija daudz zemāk un lai pasargātu mājas tos izvietoja tālāk no ielās.

Kaut vienkārša klasiskā fasāde cietusi no vēlāko laiku dēļu apšuvumu, iznīcinātas visas dekoratīvas detaļas, logu aiļu apšuvums, sandriķi, stūra pilastrī un citi, tomēr saglabājas ēkas būves masa, objekts vērtīgs kā pārskatāma primāra ielas pāru numuru apbūve. Tāda paša apbūvē bijusi Lauku ielā Nr. 2, Nr. 4, Nr. 6, un Nr. 12, arī visas šīs ēkas projektējis arhitekts A. Ašenkampfs, viena laika un viena arhitekta veidota apbūve kādreiz, pirms ielu māju celšanas, šo ēku grupa iekļāvās pilsētbūvniecības vienotā ansambļi, kas ir liels retums, jo pilsētas apbūve parasti attīstīs pakāpeniski, nomainot viena laikmeta būves pret citām būvēm, pēc arhitektūras attīstības un modes pieprasījumā.

Lauku ielā Nr. 12



Ēkas Lauku ielā Nr. 12, koka divstāvu celta 1898.gadā, arhitekts Alfrēds Ašenkampfs un četrstāvu mūra celts 1929. gadā, tehniķis Indriķis Devendruss. 2012. gads.

Lauku ielā Nr. 12, Gr. 36/98, namīpašums sastāv no divām ēkām divu stāvu koka ēku cēlis Mežotnes pagasta zemnieks Krišjānis Neilands pēc arhitekta Alfrēda Ašenkampfa 1898. gadā 27. martā apstiprināta projekta. Strādnieku kazarma ar divpadsmit vien istabu dzīvokļiem pabeigta 1898. gada 30. oktobrī.

1912. 3. gadā zemnieks Andrejs Strautnieks pasūtīja arhitektam Nikolajam Hercberga divus piecu stāvu īres un tirdzniecības namu projektu, bet Pirmais pasaules karš neļāva realizēt dzīve šo projektu.

Otro četrstāvu īres namu 1929. gada 9. decembrī realizēja Edvards Upmalis pēc tehniķa Indriķa Devendrusa 1929. gada 18. janvārī apstiprināta projekta. Šeit bija izbūvētas divu un trīs istabu dzīvokļi, pēc tā laika prasībām, Rīgas pilsētas būvvalde kad izliedza celt namus ar kazarmu tipa dzīvokļiem.

RĪGAS AUSTRUMU IZPILDDIREKCIJA



Ēka Lauku ielā Nr. 12, celta 1898.gadā, arhitekts Alfrēds Ašenkampfs. 2012. gads.

Lauku ielā Nr. 14

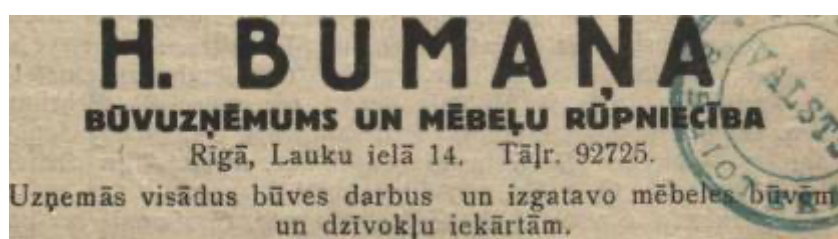


Ēka Lauku ielā Nr. 14, celta 1897.gadā, tehniķis Indriķis Devendruss un 1929. gadā arhitekte Lidija Hofmane. 2012. gads.

Lauku ielā Nr. 14, Gr. 36/99, pirmā skatījuma tā ir viena ēka,

RĪGAS AUSTRUMU IZPILDDIREKCIJA

bet faktiski tā sastāv no divām dažādos laikos būvētām ēkām, uz Pērnavas ielas pusi divu stāvu koka ar mūra pagrābu, ēku būvējusi Rīgas kalpotāja atraitne Elizabete Borhs pēc tehniķa Heinriha (Indriķa) Devendrusa 1897. gada 19. septembrī apstiprināta projekta un pabeigta 1898. gada 15. aprīlī. Otro ēku – divu stāvu mūra piebūvi ar pagrābu, kurš paredzēts galdnieku darbnīcai, celis galdnieks Hermanis Būmanis pēc arhitektes Lidijas Hofmanes 1929. gada 30. decembrī apstiprināta projekta. Ēka atjaunota un šodien tā fasāde vienkāršota kaut saglabājusi iepriekšējās arhitektūras skatu.



Hermaņa Būmaņa rūpnīcas reklāma. 1931. gads.

Hermanis Būmanis 1921. gadā pagalma ierīkojis Mēbeļu un būvju galdniecības un koka apstrādāšanas fabriku, nodarbināja desmit strādniekus, vēlāk papildus izbūvēja darbnīcu ielas nama pagrabā, bet krīzes gadi iespaidoja viņu biznesu un namīpašums pārdots izsole pārdots galdnieku amata meistaram Pēteri Miglam, kas turpināja uzņēmumu un 1934. gadā sava Koka apstrādāšanas, mēbeļu un tapsētāju fabrika, dibināta 1921. gadā, nodarbināja divdesmit strādniekus.



Pētera Miglas rūpnīcas reklāma. 1940. gads.

Lauku ielā Nr. 16



Ēka Lauku ielā Nr. 16, arī Pērnavas Nr. 20, celta 1900.gadā, arhitekts Jūlijs Pfeifers un 1903. gadā, arhitekts Jānis Alksnis. 2012. gads.

Lauku ielā Nr. 16, Gr. 36/100, šai ēkai faktiski divas adreses arī Pērnavas 20, divu stāvu koka īres un tirdzniecības namu cēlis Mangaļu pagasta zemnieks Pēteris Eglītis pēc arhitekta Jūliusa Pfeifera 1900. gada 14. jūlijā apstiprināta projekta, būve pabeigta 1901. gada 5. maijā. No sākuma tā bija tikai neliela ēka uz lauku un Pērnavas ielu stūra, būvniecības laikā notikušas vairākas projekta izmaiņas, puspagraba ieplānoja veikalu telpas, parādījās arī tornītis, kas šodien dot ielai akcentu. Kā tornītis tā arī veikali saistīti ar pircēju pievilināšanai, jo sakas Grīziņkalna kā rīdžinieku atpūtas zonas laikmets un tornītis kalpoja kā orientēšanas zīme nejaušiem pircējiem.

Pēc diviem gadiem P. Eglītis vārēja atļautie paplašināt namu un no Pērnavas ielas puses pēc arhitekta Ivana (Jāņa) Alkšņa 1903. gada 18. jūlija apstiprināta projekta tiek piebūvēts divu stāvu koka īres un tirdzniecības ēka, kas pabeigta 1903. gada 11. oktobrī. Abas ēkas ir tipiskās strādnieku kazarmas ar galerija tipa koridori un vien istabu dzīvokļiem ar tualeti kopējā kāpņu telpā.

Ēka klasicisma stilā, apmesta ar diviem pilastriem un tornīti, kas pasvītro ēkas izvietojumu ielu stūrī, sākotnējās ēkas spārni proporcionāli izvietoti abās ielās, vēlākais pagarinājums gar

Pērnavas ielu papildināts vienīgi ar frontonu ēkas galā. Tornīti var saskatīt nacionāla romantisma stila pazīmes.

RĪGAS AUSTRUMU IZPILDDIREKCIJA

Jau 1911. gadā puspagraba ierīkota maizes ceptuve, izbūvēts maizes krāsns, kur darbojas profesionāls maiznieks Andrejs Kaleps. 1926. gadā no lauku ielas puses mūra šķūņi ierīkota autogarāža, pirmā Lauku ielā.

1932. gadā namīpašums pāriet inženiera Kolpaku ģimenei un šī ģimene saistīta ar to laiku skaļo Saeimas diskusiju par Aborta likumu, kuras dedzīga sieviešu tiesību un latviskās ģimenes dzīves veida aizstāve, Latviešu sieviešu nacionālās līgas vadītāja Berta Pīpiņa saduras ar konservatīvo Bīskapu Rancānu un sieviešu kalpošanas pasaules revolūcijai atbalstītāju, brīvās, proletāriešu mīlestības sludinātāju sociāldemokrātu Fēliksu Cēlienu, kas uzskatīja kā šīs solis piemīt „labāko aprindu” dāmām, lai saglabātu slaidu līniju un veltīt atlikto laiku izklaidēm, bet strādnieku sievietēm uzlikts par pienākumu papildināt izsīkstošās tautas rezerves.



Namīpašniece un inženiera Kolpaka kundze Alīde dzimusi Sipans ar dēlu līdzīpašnieku Knutu Orionu Kolpaku. 1932. gads.

Būvinženieris Eižens Kolpaks leģendāra persona, viņš bija Latvijas būvbiroja, vēlāk Iekšlietu ministrijas Būvvaldes dibinātājs un pirmais priekšnieks un Latvijas būvinženieru biedrības dibinātājs. Piedalījās Ķemeru izbūves projekta lieta, kur pārgājis ceļu dažām personām un izjaucis vienu, otru valstij neizdevīgu darījumu, nokļuva apmelotāju vārā, bet būdams nesavtīgs un godprātīgs, kurš ar sirdi un dvēseli kalpojis mūsu valstij, no pat tās dibināšanas dienas agri aizgājis no dzīves. E. Kolpaks dzimis 1881. gadā Izes pagastā, absolvējis 1911. gadā Rīgas Politehnikumu, kā būvinženieris strādāja Tambovas guberņā un vairākus gadus Somijā

no kurienes iebraucot 1919. gada 1. janvārī iestājas Latvijas valsts dienesta, miris 1926. gadā, apbedīts Meža kapos Rīgā.

RĪGAS AUSTRUMU IZPILDDIREKCIJA



Krišjāņa Valdemāra Jūrskolas audzēknis, bijušais „Grīziņkalna puika”. Uzņemts Roberta Mateusa foto iestāde, Lauku ielā Nr. 11. 1910. gads.



Grīziņkalna parka „jaunavu mednieki”.
Uzņemts Roberta Mateusa foto iestāde, Lauku ielā Nr. 11. 1916. gads.

RĪGAS AUSTRUMU IZPILDDIREKCIJA

Avoti

Arhīvi:

Latvijas Valsts arhīvs, fonds – 1986, apraksts -2, lieta – 10072.;
Latvijas Valsts vēstures arhīvs, fonds – 1615, apraksts -4, lietas – 4514, 4693,
4700, 4712, 4713, 4757, 4949, 4957, 4989, 4990, 4999, 5003, 5005, 5038,
5043, 5058.;
Latvijas Valsts vēstures arhīvs, fonds – 2761, apraksts -3, lietas – 4390, 4391,
4471, 4472, 4473, 4474, 4475, 4476, 4482, 4485, 4488, 4489, 4490,
4491, 4492, 4493, 4494, 4503, 4994.;
Latvijas Valsts vēstures arhīvs, fonds – 2570, apraksts -14, lieta - 1657.;
Latvijas Valsts vēstures arhīvs, fonds – 3724, apraksts -1, lieta – 7569.;
Latvijas Valsts vēstures arhīvs, fonds – 5213, apraksts -1, lieta – 5098.

Grāmatas:

„Enciklopēdija Rīga”, R., 1988.;
„Galvas pilsētas Rīgas gruntsgabalu un ielu saraksts 1939. gadā”, R. 1940.;
Kunoss Juris „Slengs pilsētas ielā”, R., 1991.;
„Rigasche Verkehr und Adressbuch fuer das Jaer 1900/1914.”, R., 1900/1914.;
„Rīgas adrešu grāmata 1925. gadām”, R., 1924.;
„Rīgas ielu, laukumu, parku un tiltu nosaukumu rādītājs”, R., 2001.;
„Rīga kā Latvijas Galvaspilsēta”, R., 1932.

Periodika:

„Aizkulises” # 52/1931.
„Cīņa” # 200/1980.;
„Dzimtenes Balss” # 33/1980.;
„Dzimtenes Vēstnesis” #154/1911.;
„Iekšlietu Ministrijas Vēstnesis” # 5/1926.;
„Jaunākās Ziņas” # 222/1922., # 85/1926., # 78/1932.;
„Latvijas sargs” # 29/1933.;
„Livlandische Gouvernment Zeitung” # 61/1899., # 78/1900., # 1/1901., #
21/1902., # 51/1903., # 66/1905., # 86/1905., # 48/1906., # 30/1914.
„Mūsu Īpašums” # 16/1932., # 25/1933.;
„Pēdēja brīdī” # 82/1928., # 26/1936.;
„Rigasche Rundschu” # 145/1931., # 149/1931., # 69/1936., # 78/1936.
„Tēvija” # 243/1943.;
„Ugunsdzēsējs” # 4/1932.;
„Valdības Vēstnesis” # 172/1922., # 257/1922., # 73/1926., # 18/1935., #
39/1937., # 285/1937.



V. EIHENBAUMS
MMXIII